

Anleitung CommanderKS

www.klappscheibe.ch

CommanderKS - (c) klappscheibe.ch

Stand 1

Lehmann Stephan

Total 31

STOP

00:10

Lochdurchmesser

- 59.5 mm (LZ-Cup)
- 40 mm (Quali SSV)
- 30 mm (ISSF)

Ladezeit

- 40 Sekunden
- 1 Minute
- mit Probeserie

Schiesszeit

- unbegrenzt
- 30 Sekunden
- 10 Sekunden
- 8 Sekunden
- 6 Sekunden
- 4 Sekunden
- Duell 7/3

Start Wettkampf

Drucken

Reset

Lampentest

-OK-

Inhaltsverzeichnis

1	Einführung.....	3
1.1	Eigenschaften.....	3
2	Installation.....	4
2.1	Übersicht	4
2.2	Systemvoraussetzungen	4
2.3	Installationsschritte	5
2.3.1	Microsoft .Net Framework 4.0.....	5
2.3.2	CommanderKS.....	5
2.3.3	TrueType Font Calibri	6
2.3.4	PDF24	6
2.4	Einstellungen von CommanderKS	7
2.4.1	.Ini-Datei.....	7
2.4.2	Eigene Sounddateien.....	8
2.4.3	Einstellung IP-Adresse.....	9
2.4.4	Ändern der IP-Adresse	9
3	Bedienung.....	10
3.1	Bildschirmaufbau	10
3.2	Definition Schütze (Name)	11
3.2.1	Auswahl von bekannten Schützen.....	11
3.2.2	Erfassen neue Schützen.....	11
3.3	Programmfunktionen	12

1 Einführung

1.1 Eigenschaften

Die Windows-Software CommanderKS unterstützt einen einzeln trainierenden Schützen für Schnellfeuerwettkämpfe mit der Klappscheibenanlage KS01.

Der Schütze kann sich voll auf das Schiessen konzentrieren. Das Hantieren mit der Stoppuhr, das Bedienen der Klappscheibenanlage, das Kommandieren und Aufzeichnen der Treffer übernimmt CommanderKS.

- Windows-Software, läuft schon auf einfachem 10"-Netbook
- Verbindung zur Klappscheibenanlage über Ethernet
- unterstützt alle Menumodi/Schiesszeiten einer einzelnen Klappscheibenanlage
- Stoppuhr mit grossen Ziffern
- Sprachkommando ab *.wav-Sounddatei, kann durch eigene Sounds ersetzt werden
- zeigt die Treffer an und zeichnet diese auf
- der Timing-Graph zeigt die zeitliche Abfolge der Treffer grafisch
- kommandiert 6 oder 8 Serien für Damen/Herren, wahlweise mit/ohne Probeserie
- Ladezeit 1 Minute, oder verkürzt auf 40s für Training
- Einfache Verwaltung von Schützen mit Name, Geschlecht und Geburtsjahr
- Ausdruck eines Standblattes mit Name des Schützen, gewähltem Lochdurchmesser und Resultat, direkt auf Drucker oder in PDF-Datei

2 Installation

2.1 Übersicht

Die Softwareinstallation umfasst folgende Komponenten:

- Microsoft .Net Framework 4.0
Erweiterung von Windows, geliefert von Microsoft
- CommanderKS
Das Anwendungsprogramm, bestehend aus ein paar einzelnen Dateien
- Fonts
True-Type Schriftart Calibri, damit die Schriften schön aussehen
- PDF24
Kostenloser Konverter für PDF-Dateien, funktioniert wie ein Drucker, erzeugt aber statt eines Papiers eine PDF-Datei

2.2 Systemvoraussetzungen

Ein aktueller Windows-PC.

Bisher einzig getestetes Betriebssystem Windows7.

Es genügt bereits ein einem Einfachst-Netbook 10" mit Windows 7 Starter.

Bildschirmauflösung min. 1024x600 Punkte.

Netzwerkverbindung Ethernet.

Entweder direkt mit gekreuztem Netzwerkkabel (roter Adapter), oder mit normalem Patchkabel über Switch.

Internet-Anschluss während der Installation.

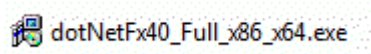
Windows Media Player zum Abspielen von gesprochenen Kommandos.

2.3 Installationsschritte

2.3.1 Microsoft .Net Framework 4.0

Microsoft .Net Framework 4.0 ist eine Erweiterung von Windows, welche dem Softwareentwickler die Basis bietet durch eine Fülle von Funktionen. Auf neuen PC dürfte dies bereits bei Auslieferung vorinstalliert sein, bei anderen PC's kann dies nachträglich installiert werden.

Im Unterordner Framework4 das Programm ausführen:

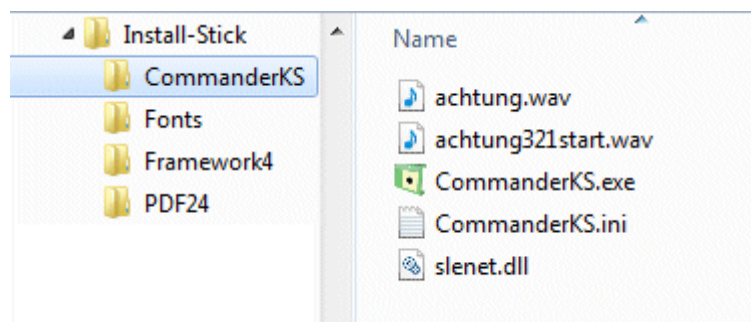


Diese Installation dauert je nach Leistung des PC sehr lange !

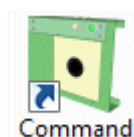
2.3.2 CommanderKS

CommanderKS ist das Programm für die Steuerung der Klappscheibenanlage. Dieses verfügt nicht über ein separates Konfigurationsprogramm, es kann einfach auf den PC kopiert werden:

- Erzeugen sie einen neuen Unterordner, z.B. **C:\Programme\CommanderKS**
- Kopieren sie sämtliche Dateien aus dem Ordner CommanderKS in den vorhin erstellten Unterordner



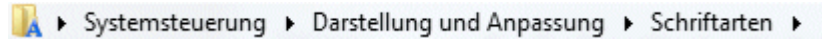
- Erzeugen sie auf dem Desktop eine Verknüpfung zu CommanderKS.exe



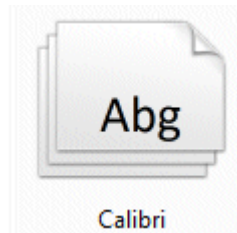
2.3.3 TrueType Font Calibri

CommanderKS wurde mit der Schriftart Calibri entworfen. Falls diese True-Type Schriftart auf dem PC nicht installiert ist, so kann diese zu den Windows-Schriftarten hinzugefügt werden.

Dazu wird die Systemsteuerung geöffnet, und die installierten Schriftarten angezeigt :



Aus dem Ordner Fonts können nun die benötigten Schriftart-Dateien kopiert und dort eingefügt werden.

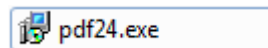


2.3.4 PDF24

PDF24 (oder ein beliebiges anderes Tool für diesen Zweck) soll installiert werden, wenn am PC kein Drucker angeschlossen wird. Somit lassen sich Standblätter „ausdrucken“ statt auf Papier in eine PDF-Datei.

Während der Installation muss ein Internet-Anschluss vorhanden sein, weil dieses Programm eventuell eine weitere Komponente für Post-Script-Umwandlung installiert.

Im Unterordner PDF24 das Programm pdf24-creator.exe ausführen

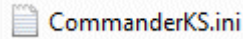


Klicken sie alle erscheinenden Dialoge mit der vorgegebenen Einstellung durch.

2.4 Einstellungen von CommanderKS

2.4.1 .Ini-Datei

Die Einstellungen für das Programm werden in der Datei CommanderKS.ini vorgenommen. Diese Datei liegt im selben Verzeichnis wie das Programm selbst.



Die Datei wird mit dem Editor (Programme / Zubehör / Editor) geöffnet und bearbeitet.

```
// =====  
// CommanderKS v1.1  
//  
// Konfigurationsdatei  
//  
// FULLSCREEN=TRUE           nur für 10" Bildschirm mit Auflösung 1024x600  
// FULLSCREEN=FALSE  
// SOUND1=58.3;X;filename   Startzeitpunkt der Sounddatei für Startkommando (Sekunden)  
//                           Name der Sounddatei für Startkommando  
//                           die .wav-Datei muss im selben Verzeichnis  
//                           wie das Programm liegen.  
//  
// DEVICE1=192.168.1.131:4001 IP-Adresse der Klappscheibenanlage, Port ist immer 4001  
//  
// Bitte keine anderen Änderungen vornehmen. Die SHOOTERS werden vom Programm  
// über den Dialog verwaltet.  
// =====  
  
[CONFIG]  
FULLSCREEN=FALSE  
LOCHDURCHMESSER=40  
  
[SOUNDS]  
COUNT=2  
SOUND1=58.3;X;achtung.wav  
SOUND2=58.3;X;achtung.wav  
  
[DEVICES]  
COUNT=1  
DEVICE1=192.168.1.131:4001  
//DEVICE1=localhost:4001  
  
[SHOOTERS]  
ACTUAL=2  
COUNT=3  
SHOOTER1=Lehmann Stephan,m,1962  
SHOOTER2=Lehmann Sofie,f,1994  
SHOOTER3=Solèr Urs,m,1960
```

2.4.2 Eigene Sounddateien

Für das Sprechen der Startkommandos werden *.wav-Dateien verwendet, zum Abspielen wird der Windows Media Player verwendet.

Es werden zwei unterschiedliche Kommandos benützt:

- „Achtung“ für normale Serien
- „Achtung“ für Duell-Betrieb

Für jedes der beiden Kommandos muss ein Start-Zeitpunkt (Sekunde) sowie der Dateiname angegeben werden. Seit 2015 lautet das Kommando nicht mehr "Achtung - 3 - 2 - 1 - Start", sondern nur noch "Achtung". Es kann deshalb für beide Situationen das selbe Kommando verwendet werden.

```
[SOUNDS]
COUNT=2
SOUND1=58.3;X;achtung.wav
SOUND2=58.3;X;achtung.wav
```

Die *.wav-Datei muss im selben Ordner wie das Programm CommanderKS vorhanden sein.

Je nach Leistung des PC kann sein, dass nach Programmstart das erste Kommando leicht verzögert abgespielt wird. Zum Einstellen des richtigen Startzeitpunktes sollen deshalb mehrere Serien angehört werden.

2.4.3 Einstellung IP-Adresse

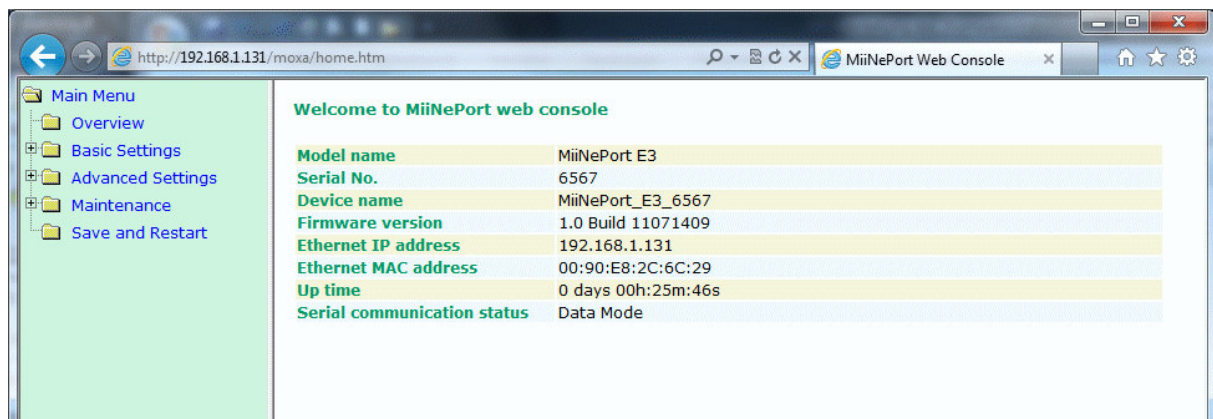
```
[DEVICES]
COUNT=1
DEVICE1=192.168.1.131:4001
...
```

Die IP-Adresse muss entsprechend der Kennzeichnung (Kleber) auf dem Elektronikmodul CE01 eingestellt werden. Die Port-Nummer 4001 soll nicht verändert werden.

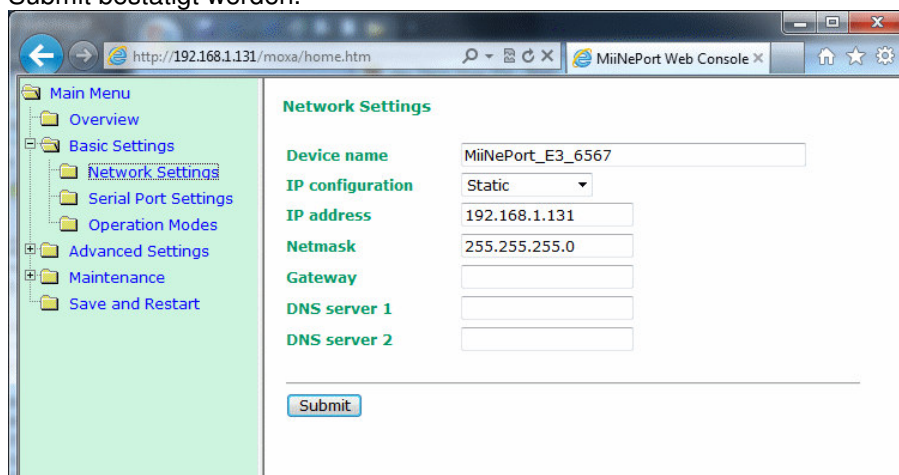
2.4.4 Ändern der IP-Adresse

Das Elektronikmodul CE02 wird mit einer IP-Adresse im Bereich 192.168.1.xxx ausgeliefert. Die eingestellte IP-Adresse ist mit einem Kleber auf dem Elektronikmodul gekennzeichnet. Falls die Klappscheibenanlage in ein bestehendes Netzwerk eingebunden werden soll, kann es sein, dass die IP-Adresse geändert werden muss. Jede Anlage benötigt eine statische IP-Adresse.

Zum Ändern der IP-Adresse in der Elektronik verfügt diese über eine Web-Console. Dadurch kann einfach mit dem Internet-Explorer die entsprechende Adresse geöffnet werden:



Danach kann im Menu Basic Settings / Network Settings eine andere IP-Adresse gewählt und mit Submit bestätigt werden.



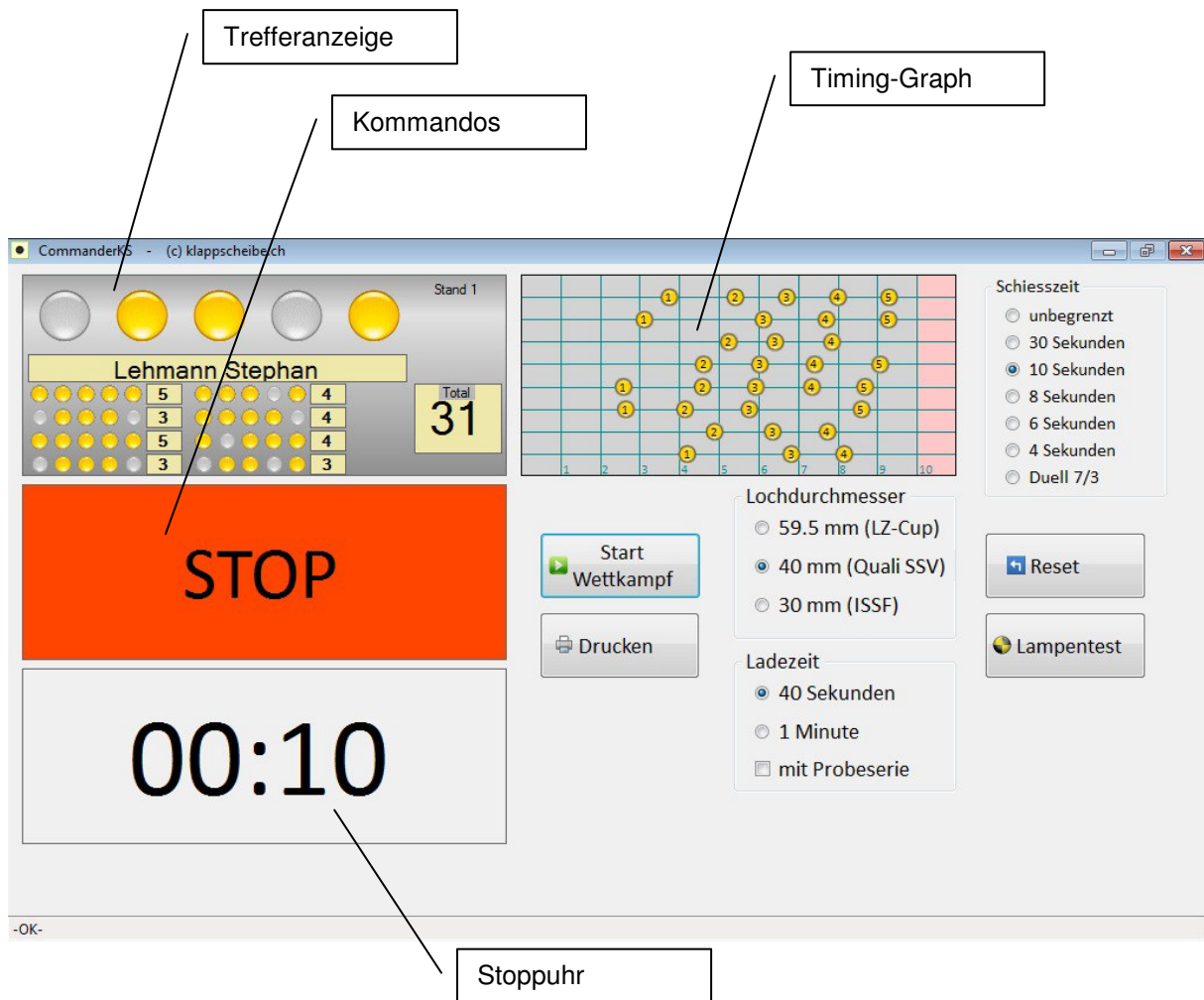
ACHTUNG:

Nach diesem Vorgang startet der Netzwerkadapter neu, und der Zugriff über die Web-Console muss mit der neuen IP-Adresse neu geöffnet werden.

Es ist sehr wichtig, die neu eingestellte IP-Adresse auch am Elektronikmodul CE02 zu beschriften, denn nur mit bekannter IP-Adresse kann diese auch geändert werden!

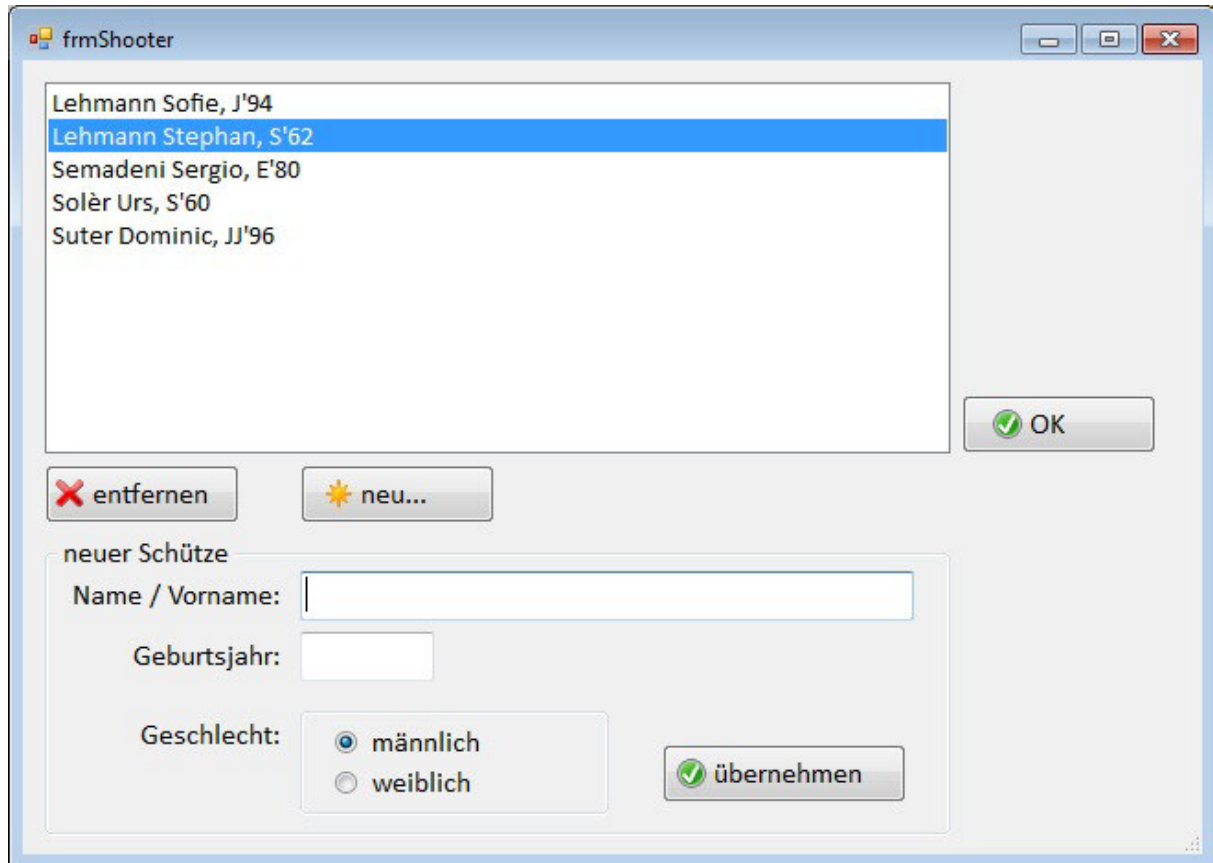
3 Bedienung

3.1 Bildschirmaufbau



3.2 Definition Schütze (Name)

Klicken sie in der Trefferanzeige auf den Namen des Schützen. Es öffnet sich ein Dialogfeld, wo vorhandene Schützen ausgewählt, oder neue hinzugefügt werden können:



3.2.1 Auswahl von bekannten Schützen

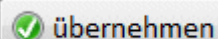
Wählen sie in der Auflistung den gewünschten Schützen und bestätigen sie mit



3.2.2 Erfassen neue Schützen

Mit der Funktion  öffnet sich das untere Dialogfeld für Eingaben. Erfassen sie die

Angaben zum Schützen und speichern diesen mit



Hinweise:

Das Geburtsjahr ermöglicht die Berechnung der Alterskategorie für die Ausgabe auf dem Standblatt. Die Angabe männlich/weiblich dient der Unterscheidung wie viele Serien im Wettkampf geschossen werden (Herren 8 Serien = 40 Schuss, Damen 6 Serien = 30 Schuss).

3.3 Programmfunktionen

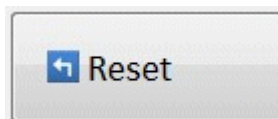
Wählen sie die gewünschten Einstellungen für

<div style="border: 1px solid #ccc; padding: 5px;">Schiesszeit<ul style="list-style-type: none"><input type="radio"/> unbegrenzt<input type="radio"/> 30 Sekunden<input checked="" type="radio"/> 10 Sekunden<input type="radio"/> 8 Sekunden<input type="radio"/> 6 Sekunden<input type="radio"/> 4 Sekunden<input type="radio"/> Duell 7/3</div>	<div style="border: 1px solid #ccc; padding: 5px;">Lochdurchmesser<ul style="list-style-type: none"><input type="radio"/> 59.5 mm (LZ-Cup)<input checked="" type="radio"/> 40 mm (Quali SSV)<input type="radio"/> 30 mm (ISSF)</div>	<div style="border: 1px solid #ccc; padding: 5px;">Ladezeit<ul style="list-style-type: none"><input checked="" type="radio"/> 40 Sekunden<input type="radio"/> 1 Minute<input type="checkbox"/> mit Probeserie</div>
---	---	---

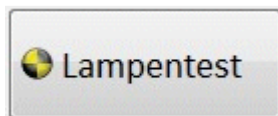
Hinweis:

Die Auswahl des Lochdurchmessers ermöglicht die Ausgabe auf dem Standblatt

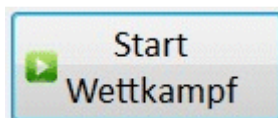
Die Ladezeit kann für das Training bei Bedarf auf 40 Sekunden reduziert, und die Probeserie kann weggelassen werden.



Löscht die Trefferanzeige. Ein laufender Wettkampf wird abgebrochen.



Startet den Lampentest auf der Klappscheibenanlage. Diese Funktion kann auch als Verbindungstest verwendet werden.



Startet einen Wettkampf mit den erforderlichen Serien.



Druckt nach Abschluss eines Wettkampfes ein Standblatt auf den Standarddrucker (z.B. PDF24 oder ein angeschlossener Drucker)